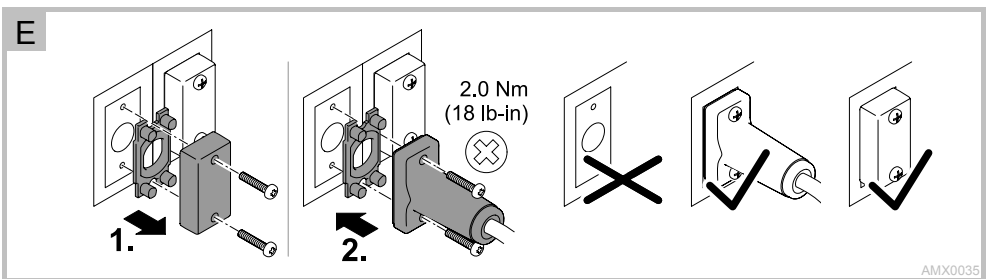
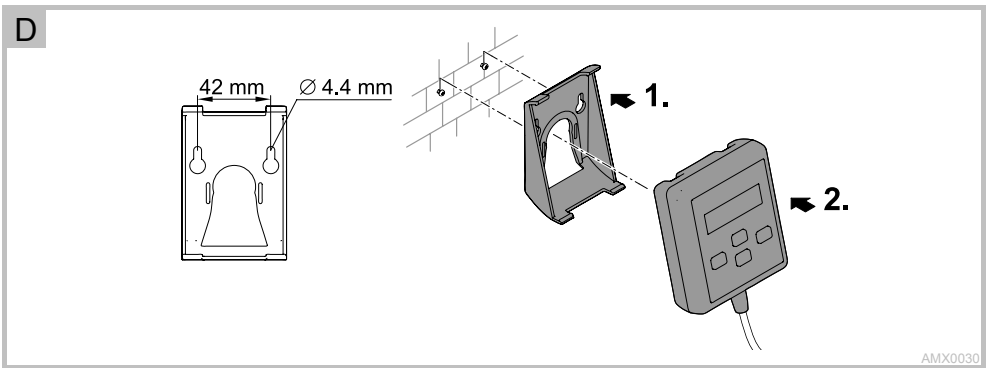
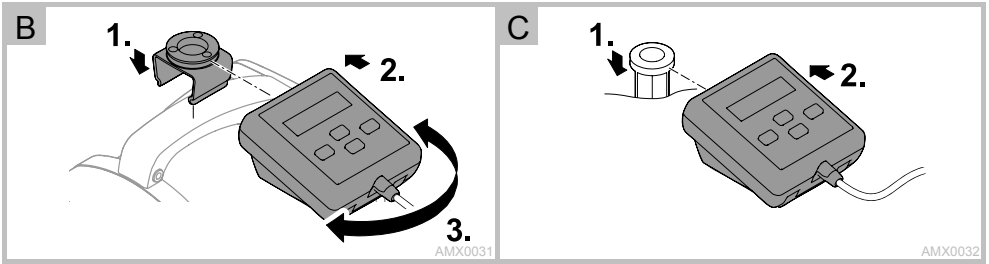
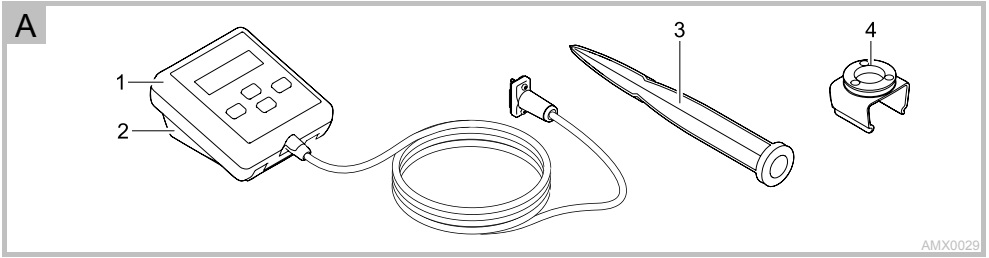




AQUAMAX *Eco Control*

RU Руководство по эксплуатации





Перевод руководства по эксплуатации - оригинала

Указания к настоящему руководству по эксплуатации

Рады приветствовать вас в компании OASE Living Water. Приобретя данную продукцию **AquaMax Eco Control**, Вы сделали хороший выбор.

Перед первым использованием прибора тщательно прочитайте инструкцию по эксплуатации и ознакомьтесь с прибором. Все работы с данным прибором и на нем разрешается проводить только при соблюдении условий данного руководства по эксплуатации.

Для обеспечения правильной и безопасной эксплуатации обязательно соблюдайте инструкции по технике безопасности.

Тщательно храните данную инструкцию по эксплуатации. В случае изменения владельца, передайте ему также и инструкцию по эксплуатации.

Символы, используемые в данном руководстве по эксплуатации

Используемые в данном руководстве по эксплуатации символы обозначают следующее:



Опасность получения телесных повреждений от опасного электрического напряжения.

Символ указывает на непосредственно угрожающую опасность, вследствие которой может наступить смерть или могут образоваться тяжелые травмы, если не будут приняты соответствующие меры.



Опасность получения телесных повреждений от общего источника опасностей

Символ указывает на непосредственно угрожающую опасность, вследствие которой может наступить смерть или могут образоваться тяжелые травмы, если не будут приняты соответствующие меры.



Важное указание для обеспечения безотказной функции.

A Ссылка на один или несколько рисунков. В этом примере: ссылка на рис. А.

→ Ссылка на другую главу.

Объём поставок

<input type="checkbox"/> A	Описание
1	AquaMax Eco Control
2	Рамы держателя для настенного крепления, в качестве разъема для штыря, вводимого в землю, или зажимов
3	Штырь, вводимый в землю
4	Зажим для крепления на ручке насоса

Описание изделия

При помощи AquaMax Eco Control можно управлять насосами DMX/RDM серии AquaMax Eco Expert.

Технические характеристики:

- Подключение ко втулке DMX/RDM на насосе.
- Дисплей с подсветкой
- Эксплуатация без отдельного источника электроснабжения.
- Управление производительностью насоса, включение или выключение функции сезонного управления «Seasonal Function Control» (SFC).
- Отображение статуса и неисправностей насоса.

Использование прибора по назначению

Использование прибора по назначению

AquaMax Eco Control, далее называемое "Устройство", разрешается использовать исключительно так, как указано ниже:

- Подключение к фильтрующим насосам OASE серии AquaMax Eco Expert, приспособленным к управлению через данное устройство.
- Эксплуатация при соблюдении технических данных.

Указания по мерам предосторожности

От данного устройства может исходить опасность для людей и материальных ценностей, если оно будет использоваться ненадлежащим образом или не по назначению, или если не будут соблюдаться указания по технике безопасности.

Дети от 8 лет и старше, а также люди с ограниченными физическими, органолептическими или ментальными возможностями, люди с небольшим опытом и объемом знаний могут пользоваться этим устройством, находясь при этом под контролем взрослых или получив от них советы по безопасному обращению с устройством и поняв опасности при работе с ним. Дети не должны играть с устройством. Дети не должны чистить или ремонтировать устройство без надлежащего контроля со стороны взрослых.

Опасность из-за контакта воды с электричеством

- При неправильном подключении или ненадлежащем обращении контакт воды с электричеством может привести к смерти или тяжёлым повреждениям от удара током.
- Прежде чем погрузить руки в воду, обязательно отключите все находящиеся в воде приборы от источника напряжения.

Надёжная эксплуатация

- Подсоединение прибора можно производить только в том случае, когда электрические характеристики прибора совпадают с данными источника тока. Данные прибора находятся на заводской табличке, на упаковке или в данном руководстве.
- Устройство нельзя использовать, если повреждена электрическая проводка или корпус.
- Не переносите и не тяните устройство, держа его за электрический кабель!
- Укладывайте кабель с защитой от повреждений и убедитесь в том, что через него нельзя споткнуться.
- Открывайте корпус устройства или принадлежащие к нему части только тогда, если в руководстве по эксплуатации на это четко указано.
- В устройстве нужно выполнять только те работы, которые описаны в данном руководстве по эксплуатации. Если трудности в работе устройства не устраняются, тогда просим обратиться в авторизованную сервисную службу или в случае сомнения прямо к изготовителю.
- Используйте только оригинальные запасные части и оригинальные комплектующие к устройству.
- Запрещается вносить изменения в конструкцию устройства.
- Соединительные провода не подлежат замене. При повреждении шнура прибор или его компоненты должны быть утилизированы.

Установка и подсоединение

Крепление устройства на насосе

Необходимо выполнить следующие действия:

В

1. Насадите зажим для крепления на ручку насоса.
2. Переместите устройство на зажим.
3. Выровняйте устройство.

Установка устройства со штырем, вводимым в землю

Необходимо выполнить следующие действия:

С

1. Вставьте штырь в землю на всю длину.
2. Переместите прибор на штырь.
3. Проверьте устойчивость.

Крепление устройства на стене

Необходимо выполнить следующие действия:

- D
- 1. Снимите рамы держателя и закрепите при помощи подходящих винтов
- 2. Насадите прибор на рамы держателя.
 - Рама держателя должна войти в зацепление.

Подключить прибор

Необходимо выполнить следующие действия:

- E
- 1. Уберите защитный колпачок с устройства.
- 2. Вставьте разъем соединительного кабеля и закрепите при помощи двух винтов (макс. 2,0 Нм).
 - Резиновый уплотнитель должен быть чистым и точно подогнанным.
 - Замените поврежденный резиновый уплотнитель.
 - Подключите разъем только к левой втулке DMX/RDM.



AMX0034

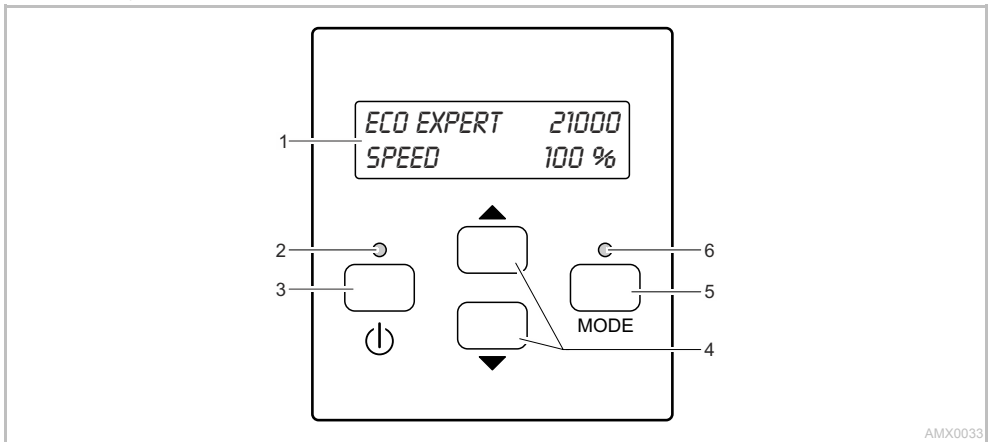
Указание!

Попадание воды во втулку DMX/RDM приведет к поломке устройства.

- Закройте втулки DMX/RDM при помощи разъема DMX/RDM или защитного колпачка.

Обслуживание

Обзор блока управления



AMX0033

Описание

- 1 Двухстрочный дисплей с фоновой подсветкой
- 2 Светодиод «Вкл./Выкл.»
- 3 Кнопка «Вкл./Выкл.»
- 4 Клавиши со стрелками
- 5 Кнопка «Режим»
- 6 Светодиод «РЕЖИМ»

Функция

- Указывает, включен или выключен насос.
- Включение или выключение насоса
- Изменение значений в меню или выбор следующих строк в меню
- Выбор следующего меню на дисплее
- Текущий выбор. Переход в первое меню из последнего.
- Отображает статус насоса.

Индикация состояния

Светодиоды сообщают о следующих состояниях:

Светодиод	Рабочее состояние	Описание
Светодиод «Вкл./Выкл.»	Зеленый	Насос включен
	Выкл.	Насос выключен
Светодиод «РЕЖИМ»	Зеленый	Включена функция сезонного управления «Seasonal Function Control» (SFC)
	Красный мигает	Неисправность (→ Сообщение об ошибке)
	Выкл.	SFC отключена

Настройки в меню

При подключении AquaMax Eco Expert можно воспользоваться следующими функциями управления.



EKO EXPERT 21000
PUMP OFF

Описание

- Подключенный насос (например, AquaMax Eco Expert)
- Насос выключен

Настройка

- Включение насоса при помощи клавиши Вкл./Выкл.



EKO EXPERT 21000
SPEED 100 %
EKO EXPERT 21000
SFC MODE MAX

- Подключенный насос (например, AquaMax Eco Expert)
- Насос включен

Режимы работы

- **SPEED**: Скорость вращения отображается в процентном выражении (SFC отключена)
- **SFC MODE**: SFC включена (Невозможно выполнить настройку скорости вращения)
 - Режим SFC (МИН., СР., МАКС.)

Настройка (только при режиме **SPEED**)

- Изменение скорости вращения при помощи кнопок со стрелками
 - 0 %: Минимальная скорость вращения, 100 %: Максимальная скорость вращения

SFC ON
SFC MODE MID

Только индикация.

- **SFC** (Seasonal Flow Control)
 - **ON**: Включено
 - **OFF**: Отключено
- **SFC MODE** (МИН., СР., МАКС)
 - SFC отключена: Без отображения
- Выбор следующего индикатора при помощи клавиш со стрелками

POWER 250 Вт
RPM 2300 /мин

Только индикация.

- Актуальная потребляемая мощность насоса в ваттах
 - Точность показаний: ±5 % от макс. мощности насоса
- Текущая скорость вращения насоса в оборотах/минуту
- Выбор следующего/предыдущего индикатора при помощи клавиш со стрелками

RUNTIME 45 ч
SN 1234567890

Только индикация.

- Общее время работы насоса в часах
- Серийный номер насоса

SET SFC → ON
OFF

- SFC включена

Настройка

- Выключение SFC при помощи клавиш со стрелками

SET SFC ON
→ OFF

- SFC выключена

Настройка

- Включение SFC при помощи клавиш со стрелками

Сигналы об ошибках

После устранения неисправности сообщение о неисправности исчезает автоматически

Сигнал об ошибке	Причина	Устранение
WARNING NO WATER	Насос работал всухую (сработала защита от работы всухую)	<ul style="list-style-type: none"> – Погрузите насос в воду. – При эксплуатации в пруду насос нужно полностью погрузить в воду. – Удалите воздух из подводящего провода. – Удалите засор в подводящем проводе
	Забит корпус фильтра (сработала защита от работы всухую)	Почистить насос
WARNING MOTOR BLOCKED	Заблокирован рабочий узел (сработала защита от работы всухую)	Вынуть штекер и убрать помеху. Затем снова включить насос.
WARNING HIGH TEMPERATURE	Слишком высокая температура окружающей среды при сухой установке.	<ul style="list-style-type: none"> – Избегайте попадания прямых солнечных лучей. – Соблюдайте максимально допустимую температуру воды + 35°C
	Слишком высокая температура воды	Соблюдайте максимально допустимую температуру воды + 35°C
WARNING HIGH POWER	Слишком высокое токопотребление <ul style="list-style-type: none"> – Тяжелый ход рабочего узла – Сильное загрязнение воды 	Почистите насос.

Хранение прибора, в т.ч. зимой

Устройство устойчиво к температурам до -20 °С. При более низких температурах его нужно демонтировать и убрать на хранение.

Правильное хранение устройства:

- Защитить штекер DMX/RDM от влаги и загрязнений.

Изнашивающиеся детали

Следующие компоненты являются изнашивающимися частями, на них гарантия не распространяется:




- Уплотнение разъема DMX

Утилизация

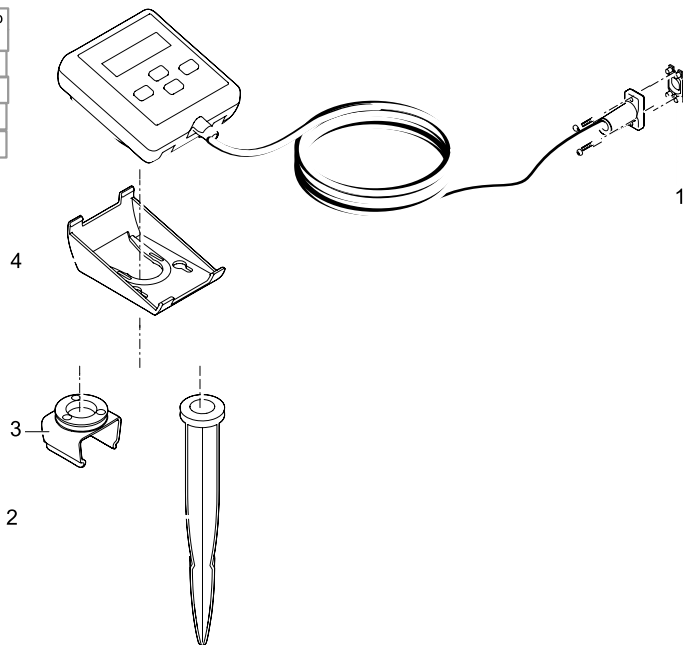


Не утилизировать данный прибор вместе с домашним мусором! Используйте предусмотренную для этого систему. Приведите устройство в состояние, непригодное для использования, путем отрезания кабеля.

RU	Технические данные	Подключение/интерфейс	Длина подсоединительного провода	Размеры	Вес
	AquaMax Eco Control	DMX/RDM	10 m	95 × 85 × 35 mm	1 kg

	IP 44			
RU	Пылезащищен. Защищен от водяных брызг	Защищать от прямого воздействия солнечных лучей.	Не утилизировать вместе с домашним мусором!	Внимание! Прочитайте инструкцию по использованию

Pos.	Aqu aMax Eco Control
1	117 10
2	202 84
3	404 66
4	404 65



AMX0028



CE

40464/02-15